

# Инструкция по настройке Wi-Fi модема TP-Link TD-W8951 ND

## Общая информация

### Внешний вид



Рис №1

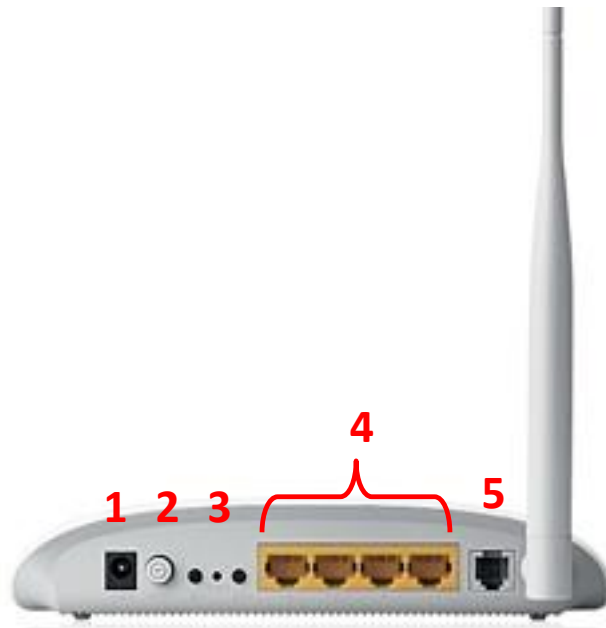


Рис №2

Назначение портов (рис.№2):

- 1 – гнездо подключения питания 220В(рис.№2 - 1)
- 2 – кнопка включения/выключения модема (рис.№2 - 2)
- 3 – кнопка «Reset» для сброса сделанных настроек и возвращения к заводским настройкам (рис.№2 - 3)
- 4 – порты LAN для подключения ПК через проводное соединение(рис.№2 - 4)
- 5 – порт Line для подключения кабеля от Сплиттера (рис.№2 - 5)

### Описание:

#### **ADSL-модем и Wi-Fi маршрутизатор в одном устройстве**

Беспроводной маршрутизатор серии N со встроенным модемом ADSL2+ со скоростью передачи данных до 150 Мбит/с TD-W8951ND представляет собой

универсальное решение, предназначенное для высокоскоростного подключения и организации совместного доступа к Интернет по проводной/беспроводной сети. Благодаря утилите настройки Easy Setup Assistant, поставляемой на компакт-диске в комплекте с устройством, межсетевым экранам SPI и NAT, технологии приоритезации трафика QoS и другим новейшим функциям вы сможете легко построить защищенную беспроводную сеть и работать с Интернет, IP-телевидением, потоковым аудио и видео, обмениваться файлами.

## Подключение

### 1) Подключение сплиттера (Splitter):

- ❑ Ethernet-кабель от Vega, который заведен в Вашу квартиру, подключите к сплиттеру в гнездо, отмеченное как «Line» (на рисунке №3 обозначено **1**). Сплиттер разделяет частоты голосового сигнала (0,3 – 3,4 КГц) от частот, используемых ADSL-модемом (26 КГц – 1.4 МГц). Это исключает взаимное влияние модема и телефонного аппарата (факса).
- ❑ Далее к гнезду, отмеченному как «ADSL» (на рисунке №3 обозначено **2**) подключите модем TP-Link TD-W8951ND. Кабель для этого подключения идет в комплекте с модемом.
- ❑ Далее к гнезду, отмеченному как «Phone» (на рисунке №3 обозначено **3**) подключите телефонный кабель, идущий к Вашему телефонному аппарату.



Рис №3

### 2) Подключение модема.

- ❑ В гнездо подключения питания подключите адаптер и включите его в розетку 220 В.
- ❑ В порт WAN подключите кабель Ethernet от сплиттера.
- ❑ Для подключения ПК на модеме имеются 4 порта. Подключите ПК к любому из этих четырех портов. Оставшиеся порты могут служить Вам для подключения дополнительных ПК по витой паре (т.е. по проводному соединению).

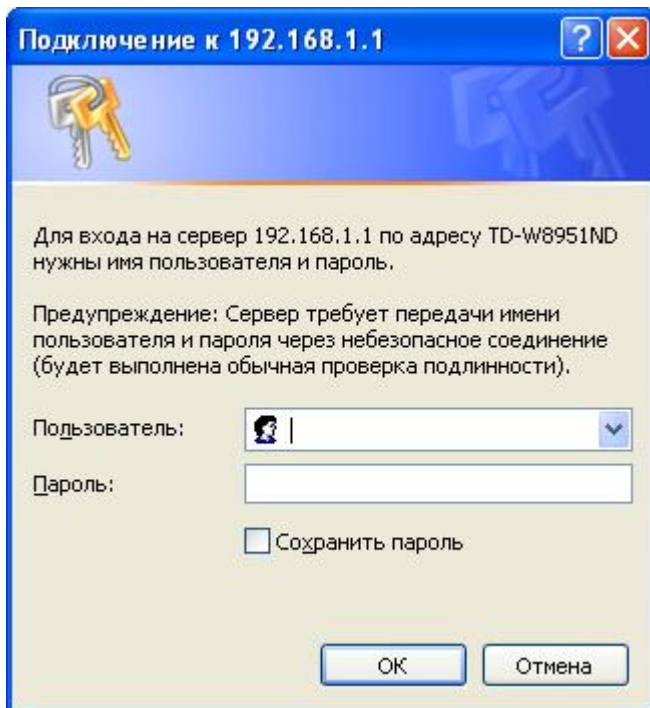
### 3) Настройки ПК (для Windows).

- ❑ Извлеките из упаковки модем, подключите питание, подключите к сплиттеру и ПК как указано в пункте 1.
- ❑ Для настройки модема откройте окно браузера, установленного на Вашем ПК (MS Explorer, Opera, другие);
- ❑ В адресной строке введите IP-адрес модема 192.168.1.1 (рис. №4):

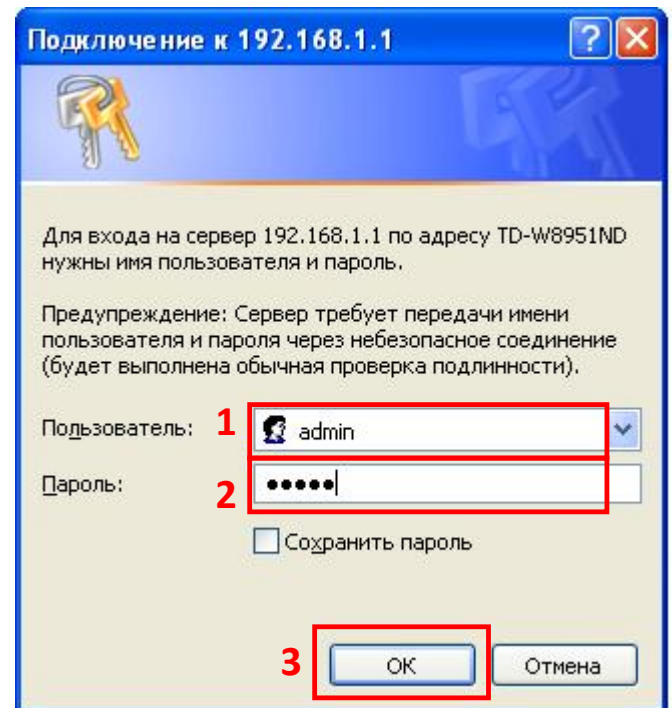


*Рис.№4*

- ❑ Вам будет предложено ввести логин и пароль для входа в настройки модема (рис.№5). Они по умолчанию заложены заводом-изготовителем:  
Пользователь: **admin** (рис.№6-1);  
Пароль: **admin** (рис.№6-2);  
Введите их в соответствующие строки и кликните «Ок» (рис.№6-3):



*Рис.№5*



*Рис.№6*

- ❑ Вам открывается основная страница меню настроек (рис.№7). Для запуска настроек модема кликните «Quick Start»:

Navigation menu: Status (selected), Quick Start, Interface Setup, Advanced Setup, Access Management, Maintenance, Status, Help.

Sub-menu: Device Info, System Log, Statistics.

**Device Information**

Firmware Version : 4.0.0 Build 120207 Rel.10587  
MAC Address : 90:f8:52:04:74:fd

**LAN**

IP Address : 192.168.1.1  
Subnet Mask : 255.255.255.0  
DHCP Server : Enabled

**Wireless**

Current Connected Wireless Clients number is 0

ID	MAC

**WAN**

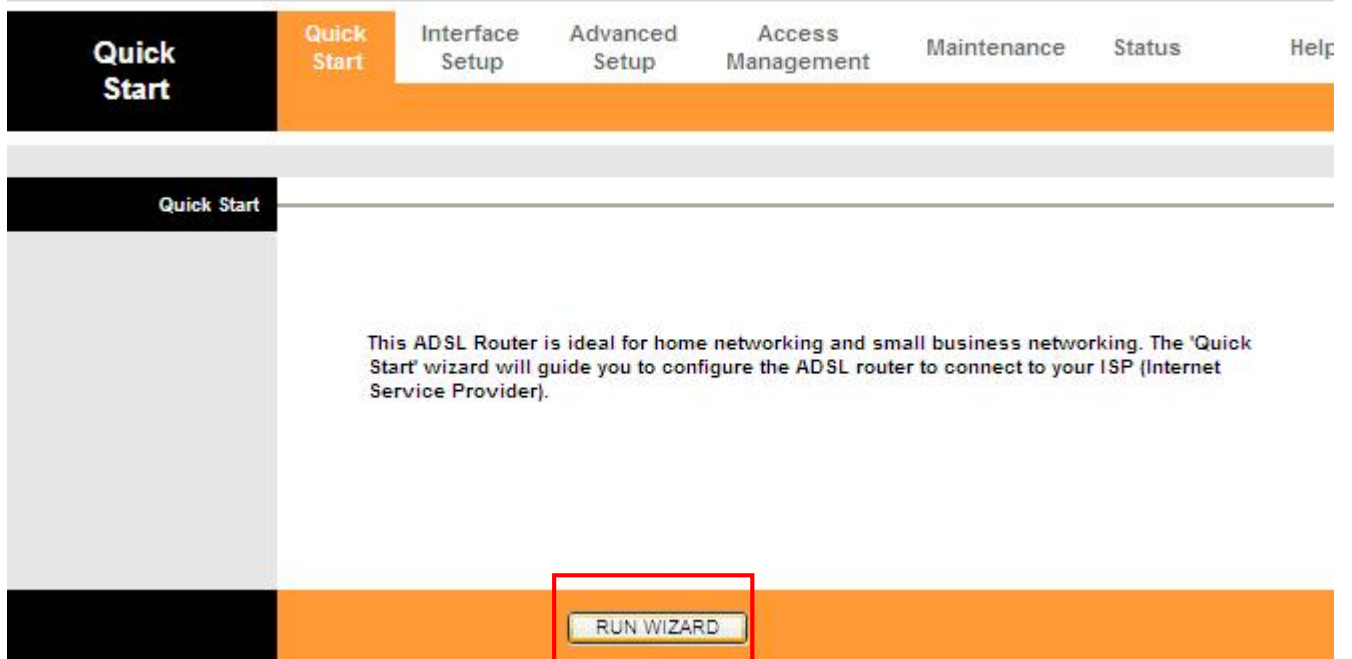
PVC	VPI/VCI	IP Address	Subnet	GateWay	DNS Server	Encapsulation	Status
PVC0	1/32	N/A	N/A	N/A	N/A	Bridge	Up
PVC1	0/33	N/A	N/A	N/A	N/A	Bridge	Up
PVC2	0/35	N/A	N/A	N/A	N/A	Bridge	Up
PVC3	0/100	N/A	N/A	N/A	N/A	Bridge	Up
PVC4	8/35	N/A	N/A	N/A	N/A	Bridge	Up
PVC5	8/48	N/A	N/A	N/A	N/A	Bridge	Up
PVC6	0/38	N/A	N/A	N/A	N/A	Bridge	Up

**ADSL**

ADSL Firmware Version : FwVer:3.12.8.31\_TC3088 HwVer:T14.F7\_7.0

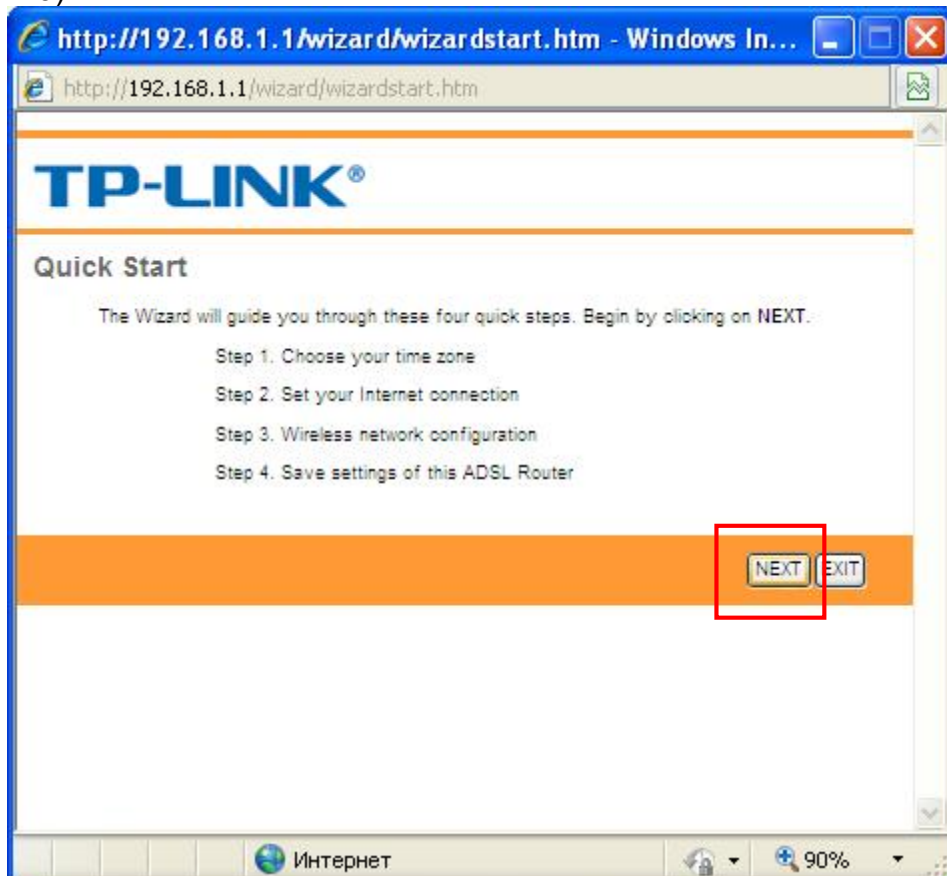
*Рис.№7*

- В открывшемся окне настроек Вам необходимо запустить «Мастера установок», кликните «Run Wizard», рис.8:



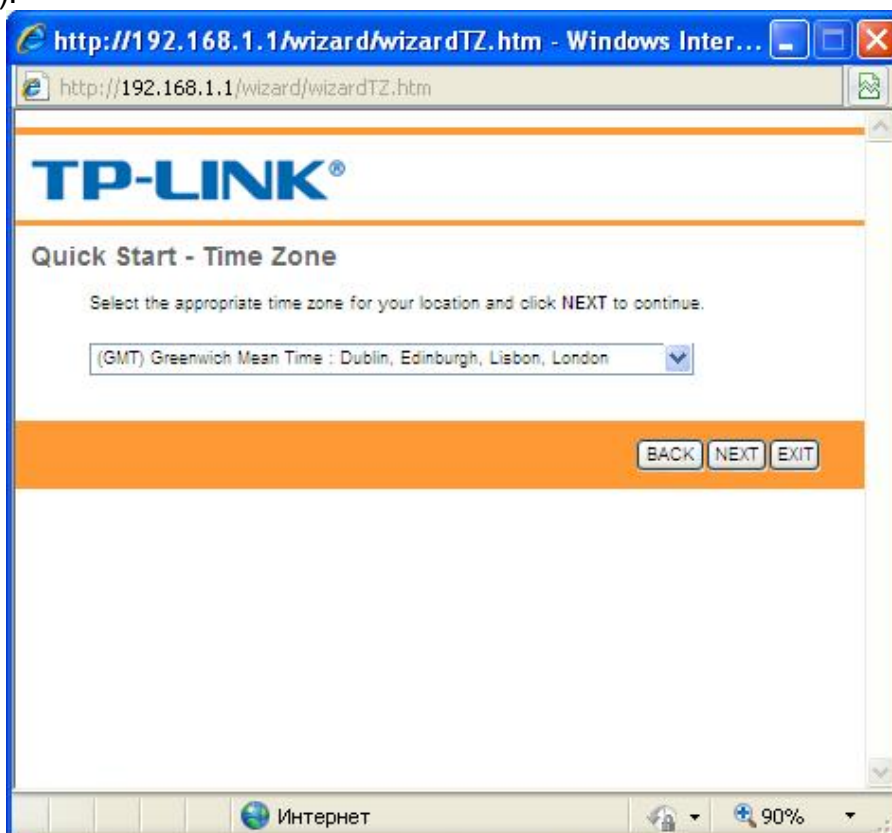
*Рис.№8*

- Открывшееся окно Вас информирует о четырех шагах настроек, кликните Next (рис.№9):



*Рис.№9*

- Первый шаг настройки модема – Вам предлагается выбрать часовой пояс (рис.№10):



*Рис.№10*

Вам нужно кликнуть на стрелку справа от окна выбора, выпадет список часовых поясов (рис.11 – 1), выберите GMT+02.00 (рис.11 – 2) и кликните Next:



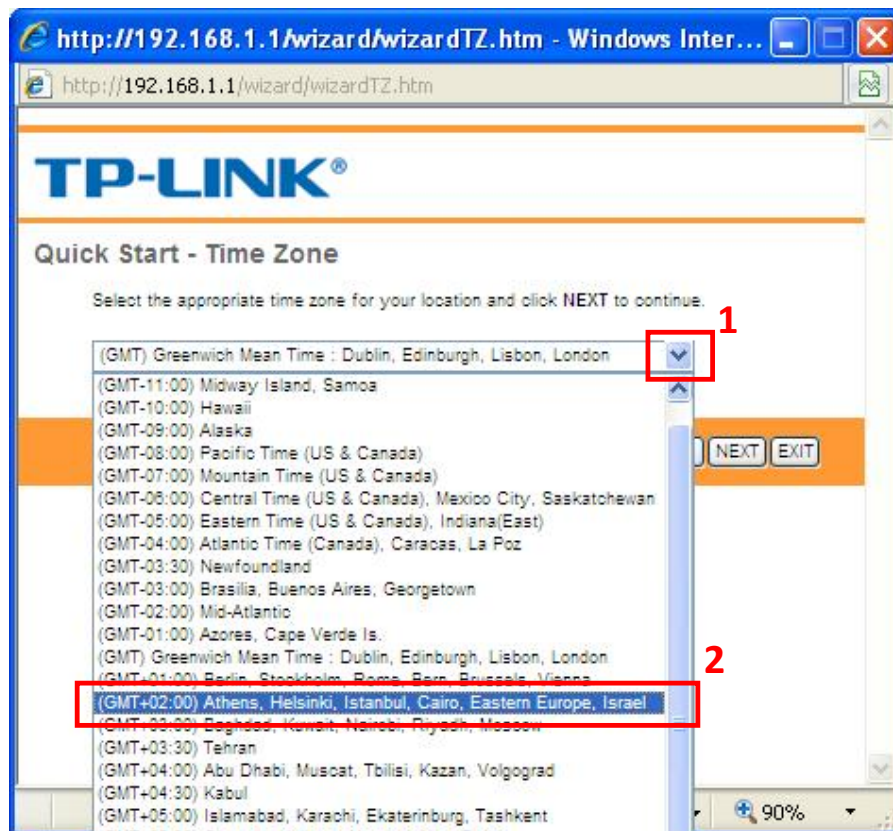


Рис.№11

- Теперь Вам нужно выбрать тип авторизации на сервере Vega, кликните на PPPoE / PPPoA (рис.№12 – 1) и затем Next (рис.12 – 2):

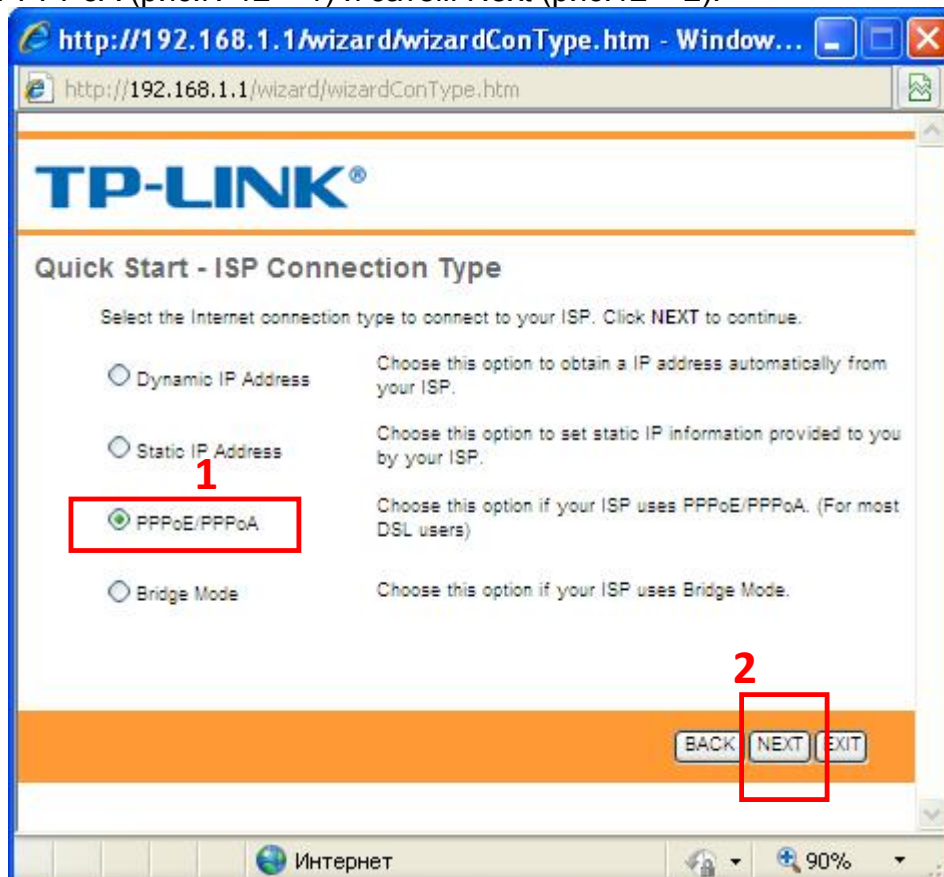


Рис.№12

В открывшемся окне Вам нужно указать (рис.№13):

- a) Рис.13 – 1: имя пользователя, которое Вам выдали при заключении договора;
- b) Рис.13 – 2: указать пароль для авторизации на сервере PPPoE, который Вам так же выдали при заключении договора. Если Вы не знаете или забыли имя пользователя и пароль, Вы можете позвонить в службу техподдержки компании Vega по номеру 147, назвать свой номер договора, и оператор Вам подскажет эти параметры;
- c) Рис.13 – 3: параметр **VPI**, для всех клиентов всех городов и предприятий ТГ Vega (Оптим, Фарлеп, ЦСС, Матрица): этот параметр - «0»;
- d) Рис.13 – 4: параметр **VCI**:
  - Для клиентов СС (все города, кроме Донецк, Мариуполь, Шахтерск, Луганск), Фарлеп (Одесса): «33»;
  - Для клиентов СС г. Донецк, Мариуполь, Шахтерск, Луганск: «35»;
  - Для клиентов ПК «Альфа» (Львов, Тернополь, Черновцы): «32»;
  - Для клиентов ЦСС (Одесса): «32»

Выберите нужные Вам параметры и впишите их в окно настроек, например, для г. Днепропетровска (рис.13 – 4);

- c) Рис.13 – 5: параметр Connection Type оставьте без изменений, т.е. «PPPoE LLC»- 1):

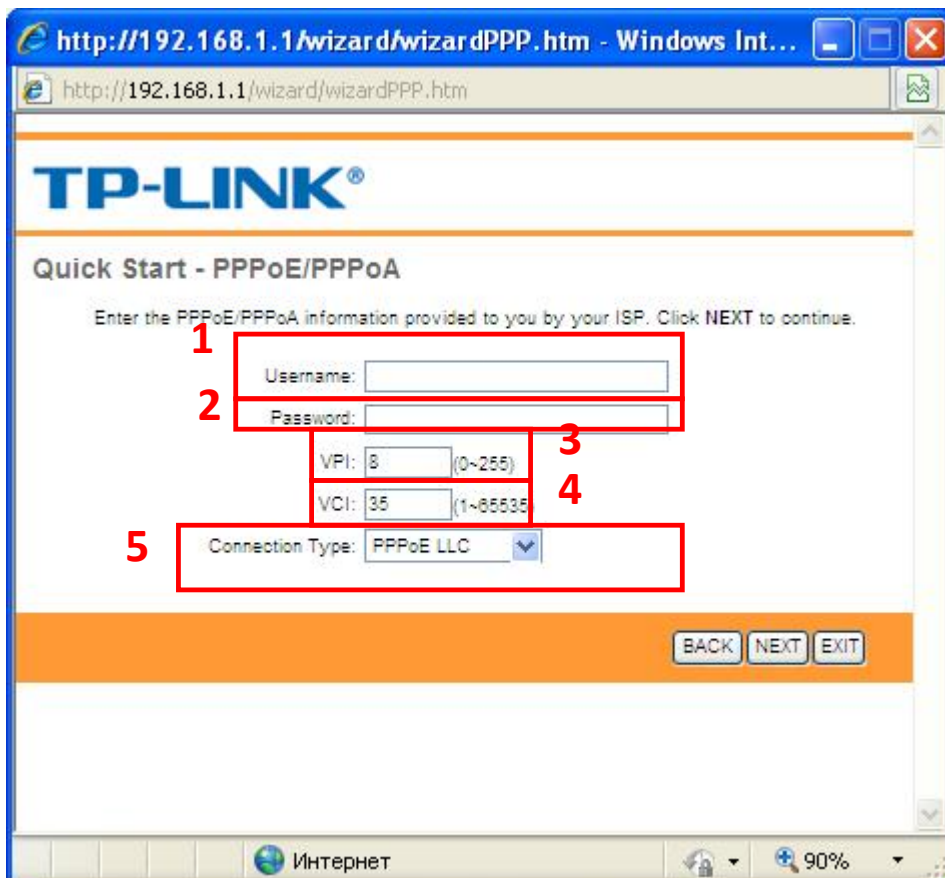
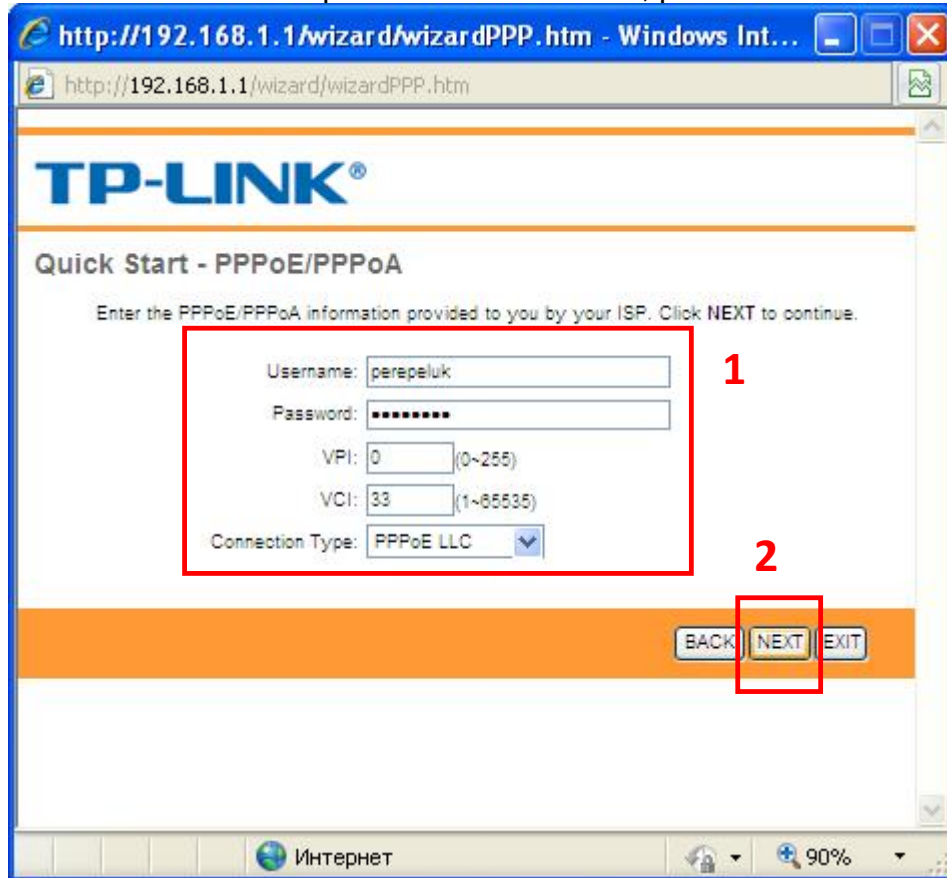


Рис.№13

Вы можете воспользоваться примером настроек для г. Днепропетровска для клиентов СС (Сервера Статистики), рис.14 – 1.

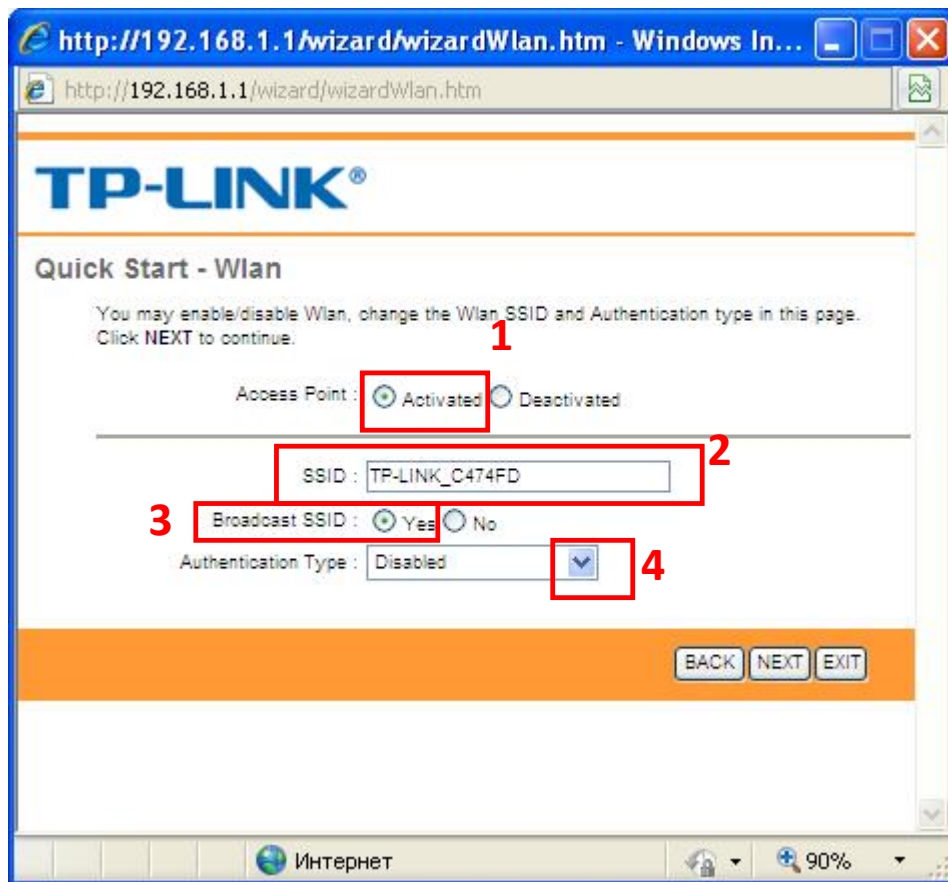


По выполнению настроек кликните «Next», рис.14 – 2:



*Рис.№14*

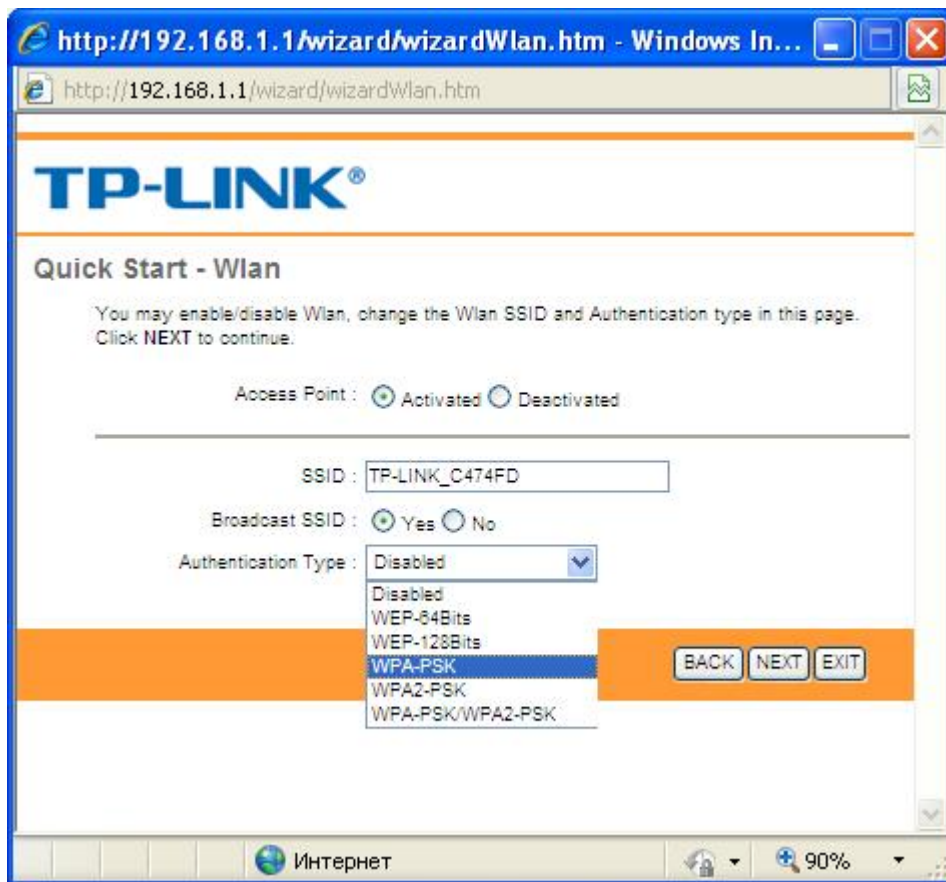
■ Следующий шаг настроек – настройка беспроводной сети Wi-Fi (рис.№15):



*Рис.№15*

Вам нужно выполнить:

- активировать беспроводную сеть (рис.16 – 1);
- придумать и вписать имя своей сети (например, Tatra, рис.16 – 2);
- активировать доступ к сети с помощью ключа (ри.16 – 3);
- выбрать способ шифрования, для этого кликнуть по стрелке выбора и из выпавшего списка выбрать нужный Вам способ, например WPA - PSK (рис.16 – 4);



*Рис.№16*

- ❑ После выбора способа шифрования, Вам нужно выбрать тип ключа, для чего кликнуть по стрелке возле строки выбора (рис.17 – 1) и из выпавшего списка выбрать, например, «TKIP / AES»;
- ❑ Далее, в поле ключа нужно вписать сам ключ (рия.17 – 2), т.е. пароль доступа к Вашей сети.
- ❑ После этого кликните Next (рис.17 – 3):

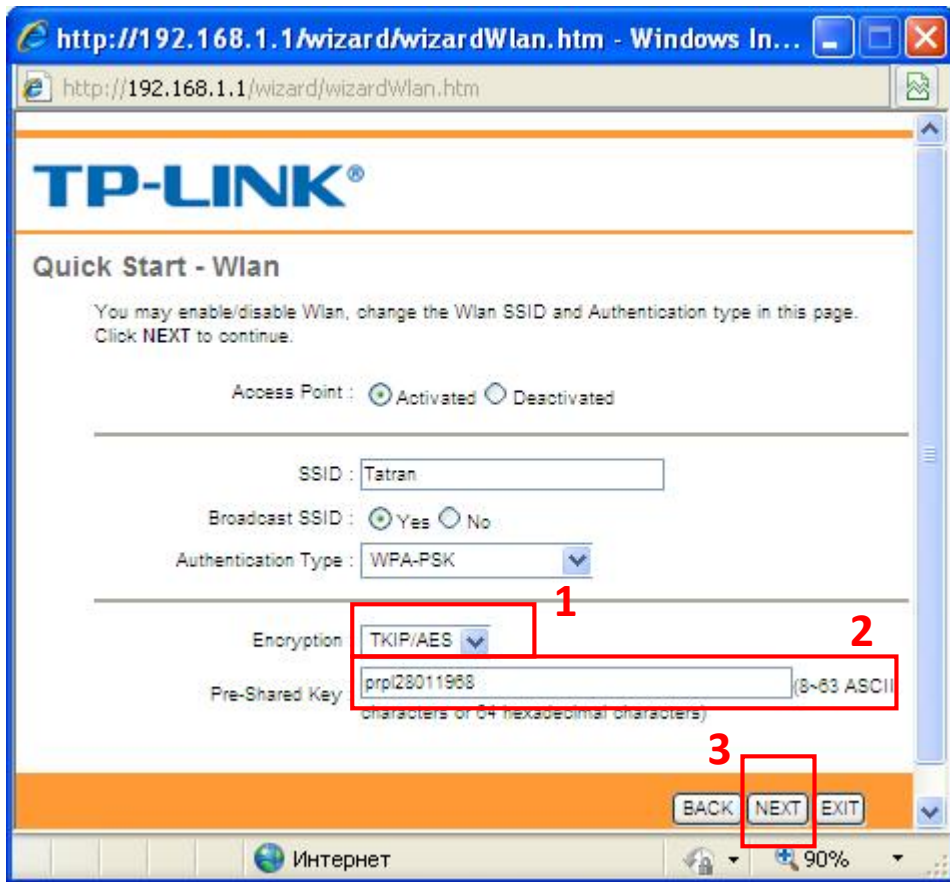


Рис.№17

Этот экран уведомляет, что Вы заложили все параметры настройки, кликните Next

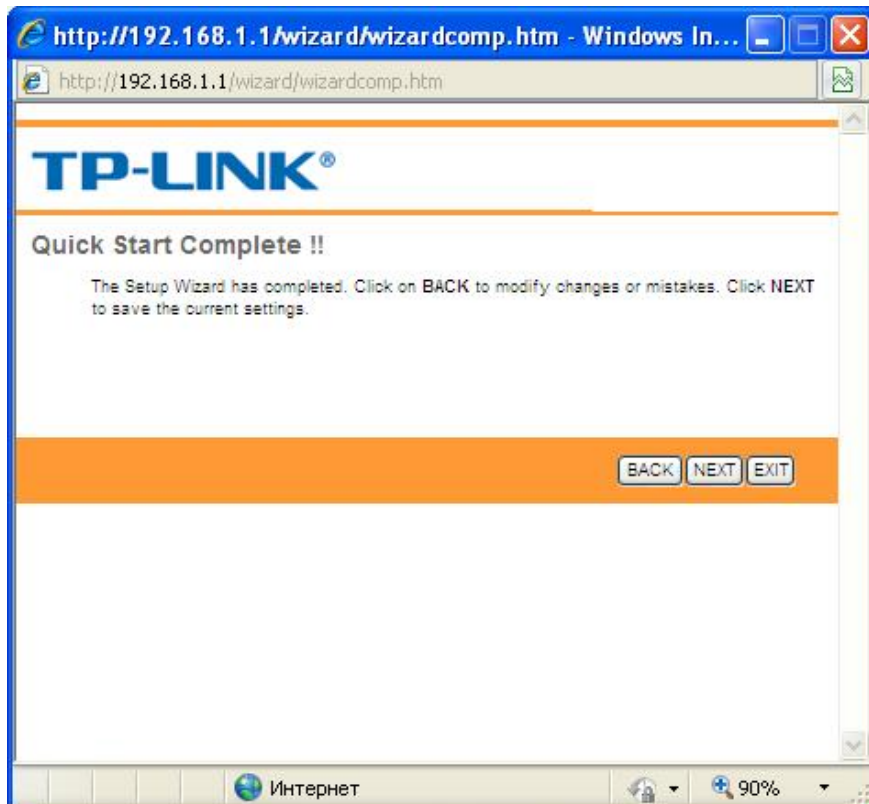
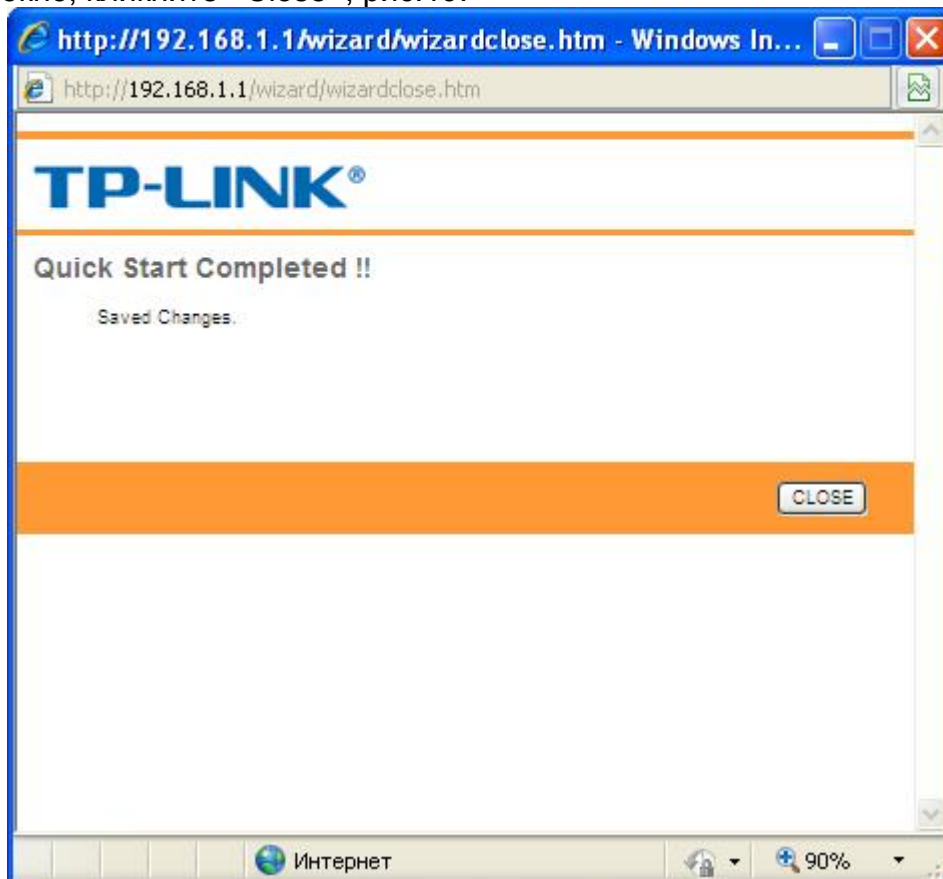


Рис.№18

- ❑ Последний экран отображает, что Вы выполнили настройки модема! Закройте данное окно, кликните «Close», рис.19:



*Рис.№19*

**Поздравляем!**  
**Вы осуществили настройку модема TD-W8951ND!**

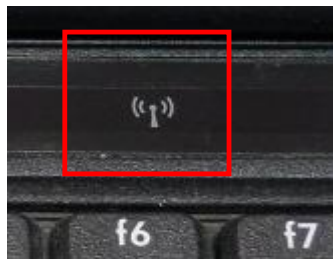
### Использование созданной беспроводной сети Wi-Fi.

- 1) Использовать маршрутизатор для работы в сети Интернет можно через созданную Wi-Fi сеть (если на Вашем ПК имеется Wi-Fi модуль или с помощью Wi-Fi адаптера).
- 2) Подключение к сети через модуль Wi-Fi:
  - ❑ Чтобы использовать созданную Вами Wi-Fi сеть, сначала активируйте на своем ПК модуль Wi-Fi. На разных ПК это происходит по разному, например: если у Вас настольный ПК без встроенного Wi-Fi модуля, то для входа в беспроводную сеть Вы можете воспользоваться Wi-Fi адаптером, например, **D-Link Wireless G**. Если Вы уже установили адаптер на своем ПК, просто подключите его к свободному порту USB. Если еще не установили - нужно установить его на своем ПК (инструкция по установке и настройке выложена на сайте

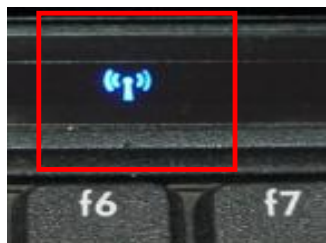


телекоммуникационной группы Vega, и в Личном Кабинете на Сервере статистики в разделе «Инструкции»).

- ❑ Если у Вас ноутбук со встроенным Wi-Fi модулем, то его нужно включить. Например, на ноутбуке HP Compaq nc2400, на верхней панели управления есть значок включения/отключения Wi-Fi (рис.№№20 - 21). Включение модуля происходит простым нажатием на значок сети.



*Рис. 20 Wi-Fi отключен*



*Рис 21 Wi-Fi включен*

- ❑ Для поиска беспроводных сетей в правом нижнем углу экрана на рабочем столе имеется значок беспроводных подключений (рис.№22), кликните на него левой кнопкой мыши:



*Рис. 22*

- ❑ Вам откроется панель подключения к беспроводным сетям. Кликните на **«Обновить список сетей»** (рис.№23):

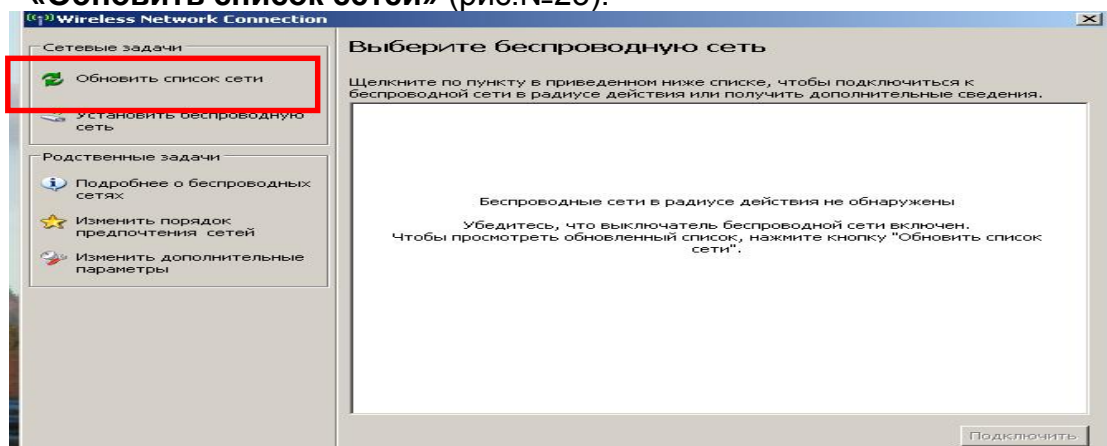


Рис. 23

- В обновившемся списке сетей найдите свою сеть (по имени сети, которое вы создали и присвоили своей сети при настройках (рис.№24):

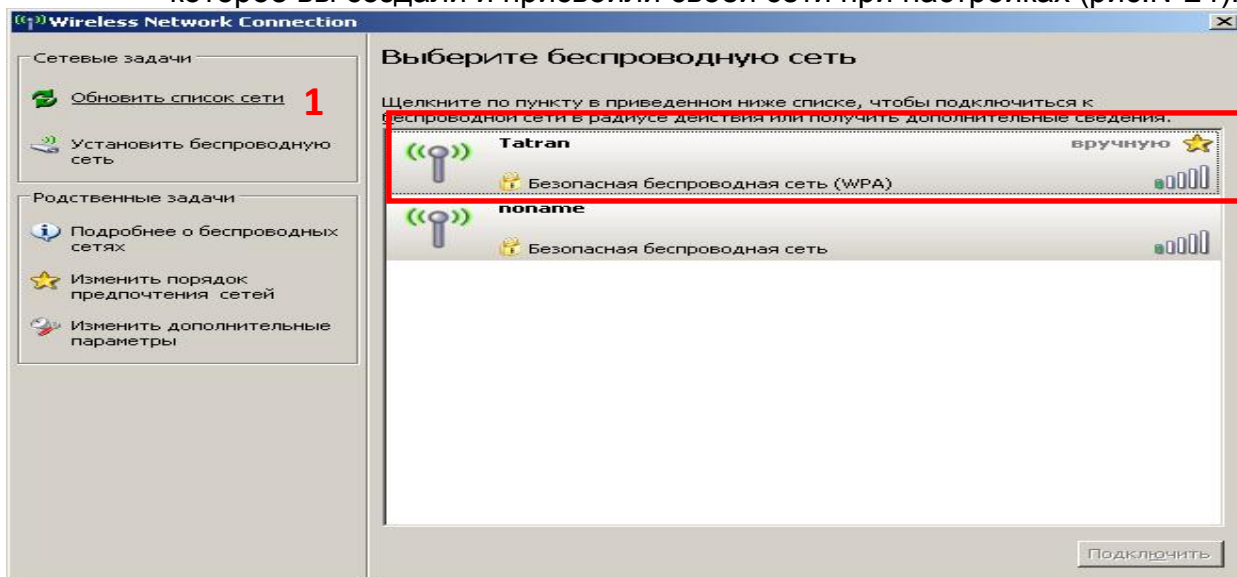


Рис. 24

- Кликните на эту сеть левой кнопкой мыши (рис.№25 - 1), она выделится синим цветом, и кликните «Подключить» (рис.№25 - 2):

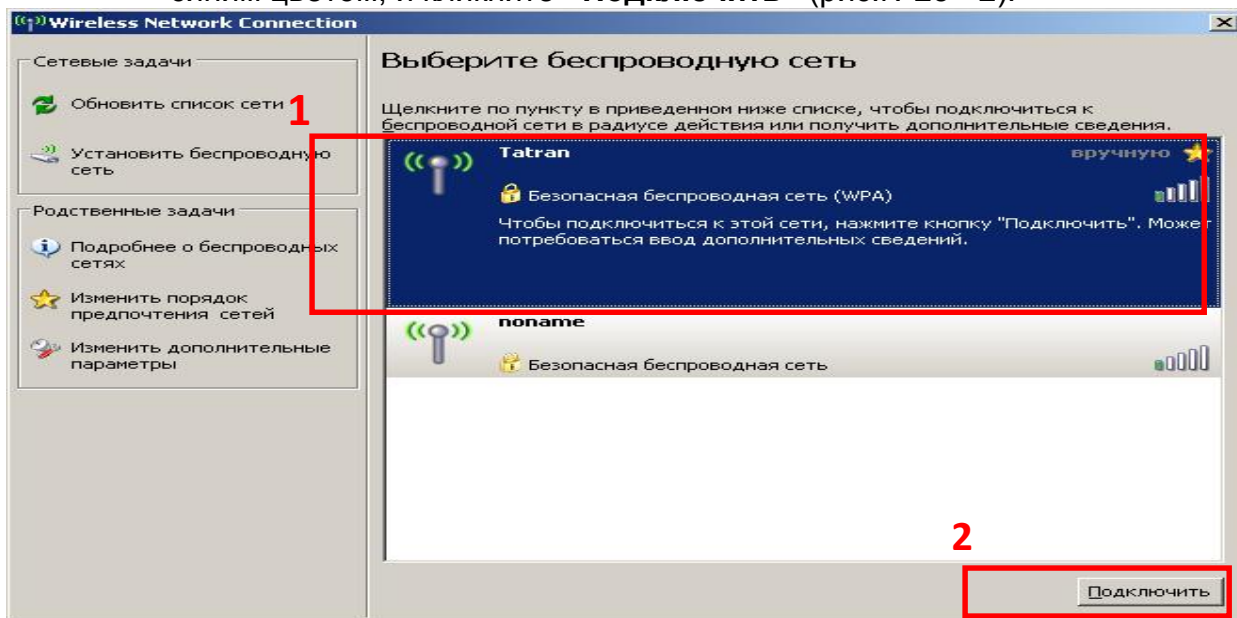


Рис. 25

- Появится окно для ввода Вашего пароля (ключа сети). Ведите его в специально отведенное поле (рис.№26 -1), затем в поле «Подтверждение ключа» введите пароль еще раз (рис.№26 -2). Поле станет активным при введении пароля в верхнее поле. Кликните «Подключить» (рис.№26 - 3):

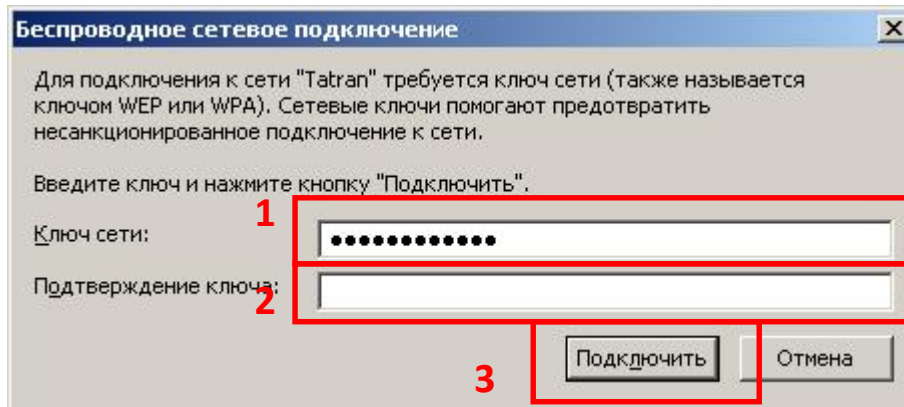


Рис. 26

- ❑ Если Вы ввели правильный пароль, появится окно, уведомляющее, что Вы подключены к сети (рис.№27 -1):

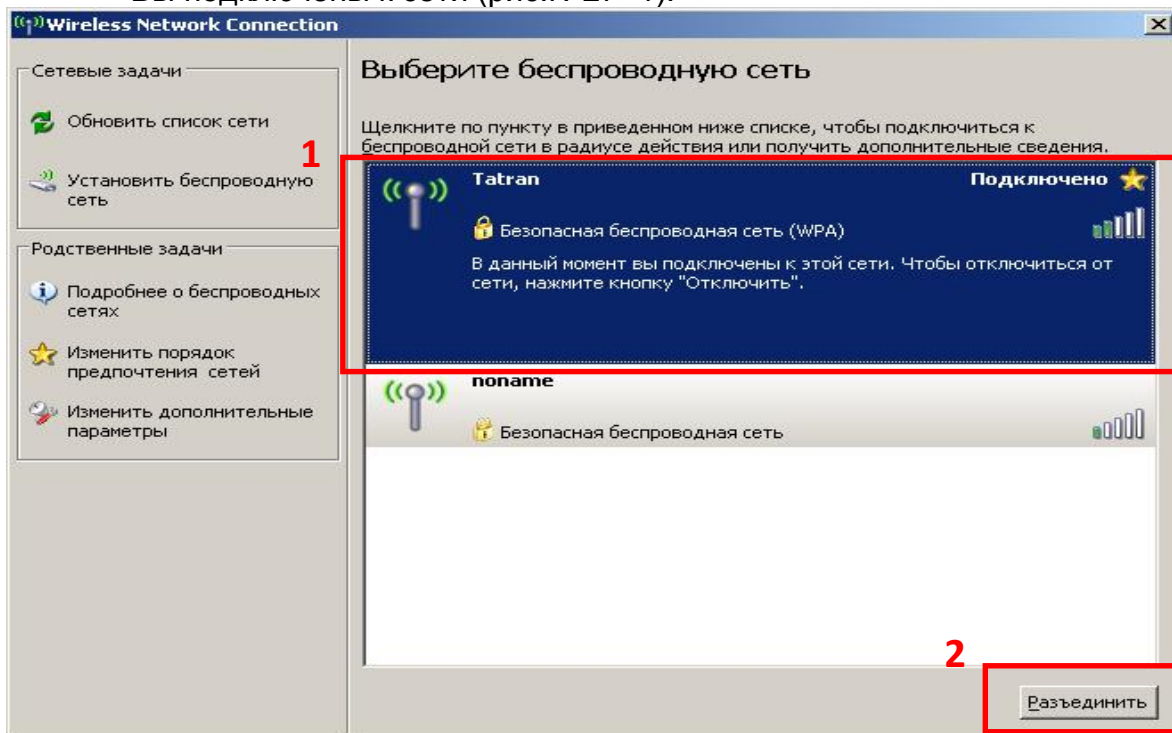


Рис. 27

- ❑ Для отключения от Вашей беспроводной сети кликните левой кнопкой мыши на «Разъединить» (рис.№27 - 2).

### Внимание!

Рекомендуем выключать питание маршрутизатора на время, когда Вы не пользуетесь доступом к сети Интернет через беспроводную сеть,

При отключенном питании маршрутизатор находится в нерабочем состоянии, Ваша сеть никому не видна. Таким образом Вы минимизируете риски проникновения в Вашу беспроводную сеть посторонних и нежелательных лиц.