

Інструкція по монтажу муфти для волоконно-оптичного кабелю типу FOSC-SPN124

1 Вступ

1.1 Інструкція по монтажу описує всі необхідні операції для монтажу муфти FOSC-SPN124. Наведена інструкція може використовуватись для всіх муфт аналогічної конструкції;

1.2 Муфта FOSC-SPN має чотири круглих введення, та одне овальне. Діаметр монтуємих кабелів для круглих введів становить до 16 мм. Овальний ввід дозволяє проводити монтаж кабелю діаметром до 40 мм, або декількох кабелів меншого діаметру. Є можливість монтажу транзитної петлі;

1.3 Дана муфта відноситься до виду муфт з гарячою герметизацією, тому слід заздалегідь перевірити наявність усього необхідного обладнання. Герметизуючі трубки усаджуються тільки під впливом гарячого повітря (температура гарячого повітря повинна бути не менше 350 ° C). Використання відкритого полум'я не допускається;

1.4 Муфта оптична FOSC-SPN124 призначена для зрощування та розгалуження оптичних кабелів при повітряній, настінній та підземній (телефонна каналізація, колектори) інсталяціях.

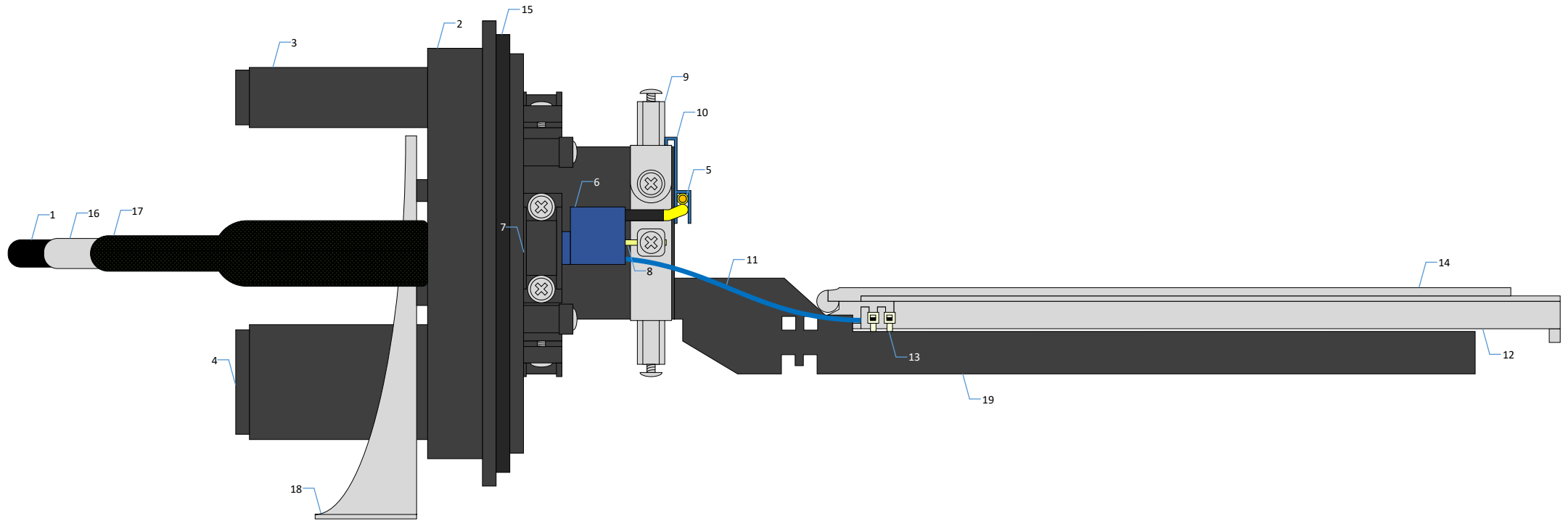
2 Комплектація

Комплект поставки муфти включає в себе наступне:

- Муфту в сборі;
- Сплайс-касету S124 з кришкою;
- КДЗС;
- Нейлонові стяжки;
- Наждачний папір;
- Ізоляційна стрічка;
- Стрічка для фіксації сплайс-касет;
- Герметизуючі трубки
- Маркувальні наліпки
- Дріт;
- Комплект для кріплення муфти.

3 Монтаж.

Елементи волоконно-оптичних мереж можуть містити кінці оптичних волокон, підключених до виходу працюючих оптичних пристроїв. Лазерне випромінювання може серйозно пошкодити Ваш зір. Дотримуйтесь правил техніки безпеки.



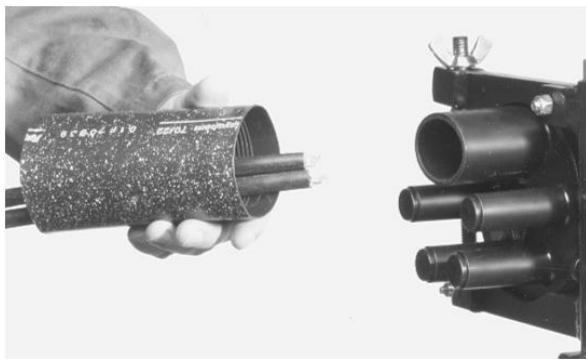
- 1 – Оптичний кабель;
- 2 – Оптична муфта;
- 3 – Кругле кабельне введення;
- 4 – Овальне кабельне введення»
- 5 – Дріт
- 6 – Заізацьоване місце з'єднання сталюї гофротруби з комплектом продовження екрану;
- 7 – Зажим для фіксації кабелю;
- 8 – Силовий елемент кабелю;
- 9 – Зажим для силового елемента;
- 10 – З'єднувальна кліпса;

- 11 – Буферна трубка з оптичними волокнами;
- 12 – Сплайс-касета S124;
- 13 – Нейлонова стяжка (хомут);
- 14 – Кришка від касети;
- 15 – Ущільнювальна стрічка;
- 16 – Самоклеюча алюмінієва фольга;
- 17 – Термоусаджувальна трубка;
- 18 – Кріплення на опорі;
- 19 – Відсік для не використовуваних буферних трубок;

3.1 Монтаж



3.1 Закріпіть муфту і відкрийте потрібний кабельний ввід, зрізавши за допомогою ножівки наконечник введення. Обробіть введення наждачною смужкою;



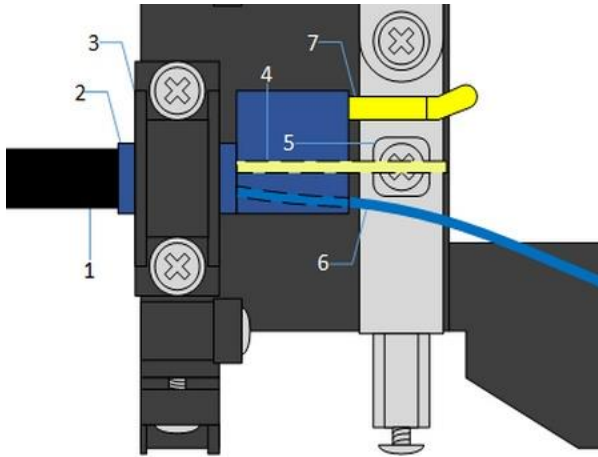
3.2 Вирівняйте кабелі до загальної довжини та відріжте зайве, залишивши запас для майбутнього монтажу. Запас кабелю від муфти до каналів оглядових пристроїв, або кріплень кабелю повині бути з'єднанні через кожні пів метру ізострічкою. Протягніть кабелі через термоусаджувальну трубку відповідно кабельного вводу;



3.3 Видаліть оболонку кабелю на відрізку потрібної довжини дотримуючись ТБ. Видаліть гідрофоб з буферних трубок, оптичних модулів і відріжте силовий елемент, залишивши необхідну довжину для його кріплення;

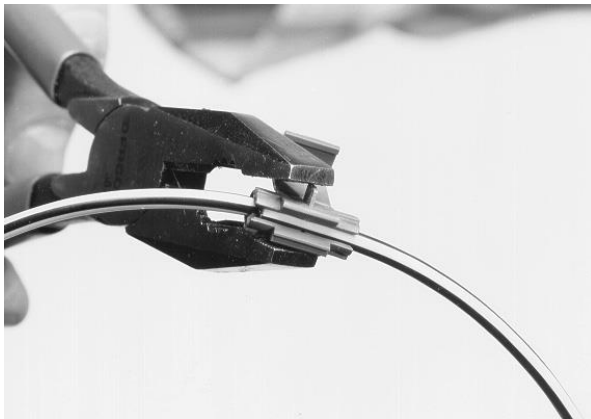


3.4 Для забезпечення безперервності екрану необхідно зробити продольний надріз оболонки кабелю довжиною 25 мм від її краю. За допомогою інструменту зніміть оболонку не пошкоджуючи стальну гофротрубку. З'єднайте стальну гофротрубку з комплектом продовження екрану, після використовуючи ізострічку заізолюйте місце з'єднання;



1-кабель; 2-ізострічка; 3-затискач для кабелю; 4-силовий елемент; 5-затискач; 6-буферна трубка з волокнами; 7-провід комплекту продовження екрану.

3.5 Після вводу кабелю в муфту через кабельне введення зафіксуйте силовий елемент та оболонку кабелю відповідними затискачами. У випадку необхідності збільшення діаметру кабелю можливо використання ізострічки, яка наявна у комплекті з муфтою;

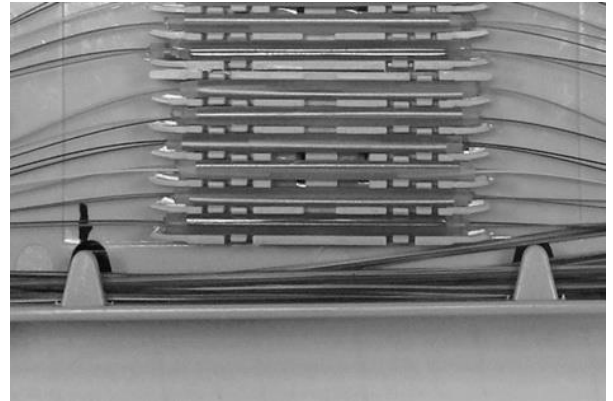


3.6 Після закінчення підготовки другого кінця кабелю та кріплення його в муфті, з'єднайте комплекти продовження екрану з'єднувальною кліпсою.

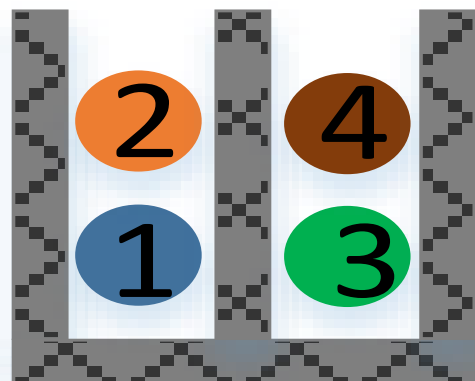
4 Зварювання та укладання оптичних волокон

4.1 Перед початком зварювання, відміряйте оптичне волокно шляхом

його викладки по сплайс-касеті до місця кріплення КДЗС, залишки оптичного волокна видаліть. Оптичне волокно повинно рівномірно розташовуватися у сплайс-касеті та не мати вигинів. На відміряні оптичні волокна одягніть КДЗС, виконайте зварювання та термоусадку КДЗС за допомогою оптичного зварювального апарату;

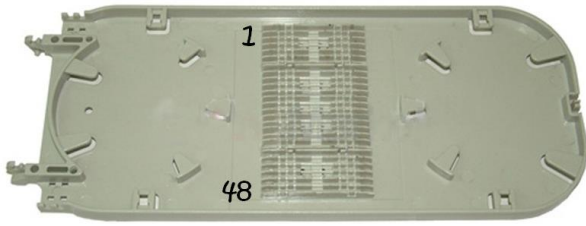


4.2 Кожен КДЗС повинен бути розміщений у відповідному місці на сплайс-касеті – тримачі КДЗС. Розміщуючи КДЗС в тримач Ви повинні переконаватися, що вони охолонули. У випадку розміщення не охолонувших КДЗС є висока вірогідність пошкодження оптичного волокна;



4.3 Черговість нумерації оптичних волокон визначається паспортом

оптичного кабелю. Розташування повинно бути виконано згідно схеми на малюнку;



4.4 Маркером необхідно вказати позначки на сплайс-касеті які будуть вказувати на черговість розміщення КДЗС;

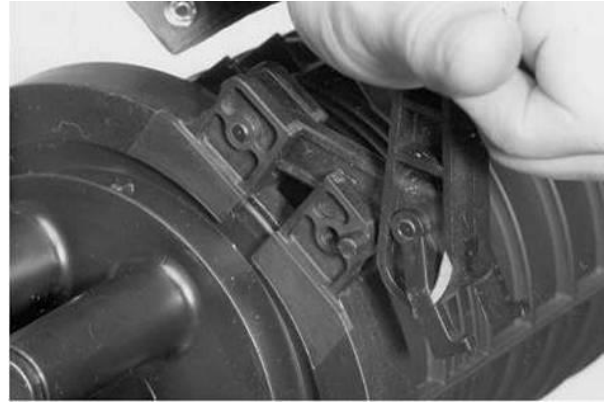
4.5 Закрийте сплайс-касету прозорою кришкою;

4.6 У випадку необхідності встановіть додаткові сплайс-касети та виконайте знов розділ 4.



4.7 Незадіяні модулі укладіть по колу, в відсіку для невикористаних модулів.

4.8 Закрийте сплайс-касету кришкою та одягніть стрічку для фіксації сплайс-касет;



4.9 Закрийте муфту та закрутіть гвинт на хомуті;



4.10 Приліпіть самоклеючу алюмінієву фольгу таким чином, щоб вона перетиналась із термоусаджувальною трубкою;



4.11 Якщо використовується овальний ввід розділити кабелі кліпсою вводу двох кабелів;

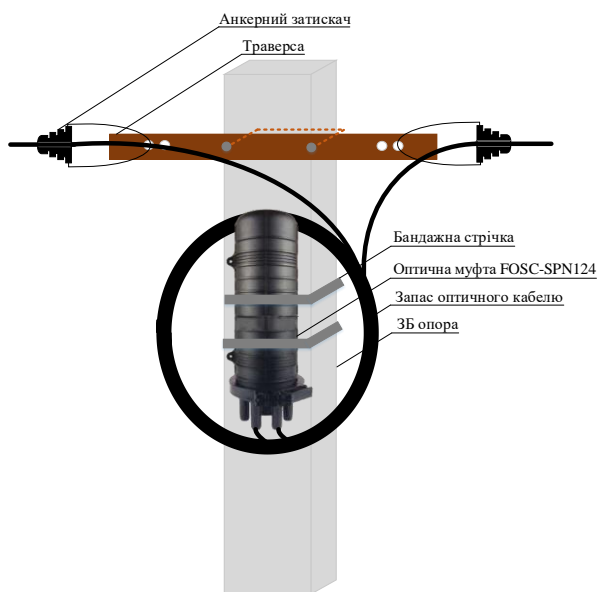
4.12 Феном усадіть термоусаджувальну трубку,

продвигаючись від муфти до кабелів;

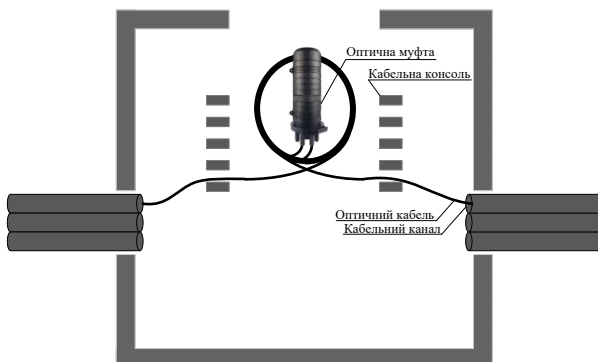
4.13 На кабелі одягніть бірки на яких зазначено:

- номер з'єднувальної лінії;
- тип та марка кабелю;
- напрямок;
- назва власника;
- контактні номери телефону.

5 Кріплення муфти і запасу кабелю



5.1 Закріпіть оптичну муфту до ЗБ обори бандажною стрічкою, або стрічкою з хомутом. Запас кабелю повинен бути закріплен навколо муфти, як зазначено на малюнку;



5.2 Закріпіть муфту на стіні

кабельного колодязя. Кабелі виходячи з кабельних каналів повинні бути закріплені до консолей. Запас кабелю повинен бути закріплений навколо муфти, як зазначено на малюнку.



5.3 Закріпіть муфту на стіні використовуючи комплект для кріплення, який іде в комплекті з муфтою. Запас кабелю повинен бути закріплений навколо муфти, як зазначено на малюнку.